

# PAPEL DE LAS «AFICIONES» (PREFERENCIAS EXTRA-PROFESIONALES) EN EL DESARROLLO VOCACIONAL DEL UNIVERSITARIO ESPAÑOL

Por FRANCISCO RIVAS MARTÍNEZ

El presente artículo es un resumen-síntesis de la parte segunda de una investigación experimental realizada como tesis doctoral<sup>1</sup> sobre el desarrollo vocacional del universitario español, siendo el director e inspirador de la misma el profesor F. Secadas.

El tema estudiado en su mayor amplitud, el desarrollo vocacional, partió de una serie de hipótesis y supuestos tales como: *a)* considerar el desarrollo vocacional como un proceso dinámico y evolutivo, integrado y sometido a las leyes de maduración del desarrollo humano; *b)* interpretar el diagnóstico vocacional en su trayectoria evolutiva y por tanto posponer las técnicas del ajuste profesional y diagnóstico puntual; *c)* dar cabida en el diagnóstico no sólo a los intereses, sino en general a todo tipo de motivaciones que se expresan a través de la preferencia que un sujeto hace sobre el mundo ocupacional y sobre la dedicación a cualquier actividad libremente escogida por él mismo.

Así, pues, en cierto modo abordamos el estudio del desarrollo vocacional centrándonos en lo específicamente profesional-vo-

---

<sup>1</sup> RIVAS MARTÍNEZ, F., *Los intereses vocacionales del Universitario español: Perfiles evolutivos*. Tesis doctoral. Valencia, 1973.

cacional, y de forma tangencial nos encontramos con lo extra-profesional en su dimensión evolutiva. A medida que el estudio iba avanzando, de aspecto complementario como se inició, fue cobrando el presente tema cuerpo para ser hoy día una de las vertientes más ricas en el estudio del desarrollo vocacional. Después de complejas elaboraciones, hoy consideramos el campo abierto y sólo inicialmente tratado, con grandes perspectivas de utilidad no sólo para la investigación, sino para la realización práctica de la orientación y en general para cualquier manifestación que afecte a una educación integral y que pretenda ser cubierta por los *curriculums* de enseñanza media o superior.

#### POBLACIÓN Y MUESTRAS BASE DE LA INVESTIGACIÓN

La población la componen 3.524 estudiantes universitarios españoles que se encuentran en el momento de cumplimentar las pruebas en último o penúltimo curso de carrera. El pase de pruebas cubrió dos años, de noviembre de 1971 a abril de 1973, finalizándose gracias a la eficaz colaboración de I.M.E.C. Los estudiantes testados pertenecen a once distritos universitarios, registrándose los mayores porcentajes de la población en Valencia, Madrid y Barcelona.

Las muestras (carreras) estudiadas han sido veinticinco, aun cuando por exigencias de representatividad, sólo tratemos en profundidad las diecinueve siguientes, según la agrupación:

Grupo Humanísticas (H): Filosofía, Historia, Lingüísticas.

Grupo Psicopedagógicas (P-Ps): Pedagogía, Psicología.

Grupo Sociojurídicas (J): Derecho, Económicas.

Grupo Bioterápicas (B): Biológicas, Medicina, Veterinaria.

Grupo Química (Q): Farmacia, Químicas.

Grupo Exactas (E): Matemáticas, Física.

Grupo Técnicas (T): Arquitectura, Ingeniería, Agrónomos, Caminos, Industriales, Telecomunicación.

## ACOTACIONES TERMINOLÓGICAS: LA PREFERENCIA

Definimos la preferencia como la especificación en la elección o predilección por determinadas actividades u ocupaciones libremente queridas por el sujeto.

Desde esta perspectiva, la preferencia encierra connotaciones psicológicas que la acercan al concepto de interés, pero superando el matiz de inclinación. Se encuadra dentro de las motivaciones humanas implicándose en ella misma aspectos del interés vocacional y profesional, expectativas de logro, necesidades de realización de sí mismo, autoevaluaciones de aptitud, etcétera, y además añade el aspecto de elección con la consecuente decisión de realización (o al menos intentos de algún tipo). La mejor expresión de la preferencia es el simple «Quiero ser...». La preferencia es la forma más real y usual de encerrar el desarrollo vocacional. Holland<sup>2</sup> comprobó que la mayoría de las personas ven el mundo profesional en términos de estereotipos y sobre ellos montan sus decisiones (preferencias) vocacionales y personales.

La preferencia, en orden a la investigación realizada, admite un triple tratamiento:

- a) Preferencia *vocacional*, la que se refiere a un amplio grupo de carreras universitarias.
- b) Preferencia *profesional*, la que concreta la anterior especificándose en una profesión u ocupación de nivel superior de forma concreta.
- c) Preferencia extra-profesional o AFICIÓN, que se refiere a ocupaciones de rango no universitario o actividades no regladas en su ejercicio ni exigible experiencia o preparación previa.

---

<sup>2</sup> HOLLAND, J. L., «A personality inventory employing occupational titles», *Journal Applied Psychology* n.º 42, 1958, págs. 336-342.

## IMPLICACIONES PSICOLÓGICAS DE LAS AFICIONES

En el diagnóstico de los intereses profesionales, comprobamos que la mayoría de autores toman las aficiones con idéntico signo con el que nosotros tomamos la preferencia vocacional-profesional. La acotación del término afición no es equiparable al de «hobby». Metodológicamente hemos considerado dar categoría de afición a toda preferencia que su desempeño habitual interfiera de alguna manera la preferencia profesional que se resuelve en el marco de la Universidad o cuadro similar. Así, pues, caen en este ámbito todo tipo de actividades que no exigen un *curriculum* universitario.

En el concepto de afición entra la inclinación particular, no necesariamente profesional, por el hecho de estar basada en factores y circunstancias especialmente queridas por el sujeto. Puede ser por facilidad o por aptitud, o porque constituyendo en algunos casos oficio, en el sujeto es simple diversión. Tiende o tendió en su día cuando estuvo vigente, a ser actividad de expresión libre y manifestación de liberación de energías no totalmente desarrolladas o empleadas por la profesión en sí.

Dar categoría de síntoma o indicio profesional-vocacional, es constreñir excesivamente el significado que la afición puede tener. Creemos que su riqueza desborda su limitación al puro síntoma, como tendremos oportunidad de demostrar en este trabajo. Así, la afición por montar trenes eléctricos, como indicio, presupone la existencia de intereses de tipo mecánico. Pero no sólo tienen afición por este tipo de actividades, valga por caso, los ingenieros o los mecánicos (lo que equivaldría a mantener como diversión cierto aspecto de su vida profesional), sino que también e incluso con más intensidad puede tener esa afición el contable... y en este caso su actividad profesional dista de tener algún parecido o contacto con los intereses mecánicos; quizás por esto mismo, por el contrapunto ente profesión-afición, busca y canaliza su expansión por tareas técnicas.

La afición, equivalente a las «avocations» de Super<sup>3</sup>, supera la limitación del síntoma profesional. Los ejemplos anteriores podrían multiplicarse encontrándose situaciones de prolongación profesional, de complementación, de compensación, etcétera. Posiblemente en todas ellas encontrásemos connotaciones personales difícilmente explicables por el interés o por el azar, aspecto hoy virgen en la exploración psicológica.

Super apunta que determinados tipos de personas necesitan para poder cubrir satisfactoriamente su actividad laboral, mantener algún tipo de afición cuando existe aptitud suficiente para una tarea. Es como la exigencia de dar salida a la misma, para que no interfiera la satisfacción personal por el trabajo, pues éste en general no es capaz de poner en ejercicio las potencialidades multivarias del hombre.

Ahondando más en la problemática, la afición actual pudo ser en algún momento de la vida del sujeto interés profesional y que las circunstancias hicieron inviable el desarrollo de esa apetencia en el plano laboral. Esta situación pudo resolverse sin más frustraciones y dejar poca huella o dejándola lo hizo enmascaradamente y sin intervenir directamente en la vida profesional del sujeto: se mantiene como afición. Desde esta perspectiva se explicaría como el viajar con «placer» en avión, el «estar al día» en aeronáutica o simplemente el «no importar demasiado» hacer espera en un aeropuerto, pueda tomarse como restos de una preferencia profesional pretérita por querer ser piloto, que no se hizo realidad en un determinado individuo.

En otra línea de explicación, la existencia de numerosos médicos que por afición se dedican a la literatura, especialmente novela, ante el conocimiento directo de la vida de los hombres en situaciones extremas, vendría la necesidad de expresar esas vivencias de forma más íntima y humana que el simple ejercicio profesional del quirófano puede dar a determinados hombres.

---

<sup>3</sup> SUPER, D. E., *Psicología de la vida profesional*, Rialp, 1962.

## INSTRUMENTO UTILIZADO EN EL ESTUDIO DE LAS AFICIONES

El reactivo de preferencias profesionales (P.P.) del Dr. Secadas ha sido el manejado en nuestra investigación. Fue concedido para la exploración de las preferencias y su carácter evolutivo. Su principal novedad radica en estos dos extremos, permite acotar las preferencias sin limitaciones y nos revela los períodos de edad en que estaban vigentes.

A partir de la distinción metodológica introducida sobre las preferencias, dio lugar a dos partes bien diferenciadas en nuestro trabajo con el desarrollo vocacional: los perfiles evolutivos de los intereses vocacionales y el estudio de las aficiones.

Las preferencias, tanto profesionales como las aficiones son sometidas a un proceso de depuración de elección en función de la intensidad manifestada por el sujeto respecto a las mismas. Este procedimiento es el de comparación binaria entre las preferencias. Por cálculos de probabilidad, los puntajes directos de cada preferencia se normalizan en una escala que distribuye dl «3», máxima intensidad, a «1», mínima intensidad o importancia de la preferencia para el sujeto.

## CONTROL Y CLASIFICACIÓN DE LAS AFICIONES

De la revisión de la literatura especializada sobre el desarrollo vocacional, tuvimos la evidencia que así como todo lo concerniente al mundo de los intereses y su proyección ocupacional ha sido tratado ampliamente, lo referente a lo extra-profesional (ocupaciones menores y aficiones) está prácticamente por elaborar. Un trabajo que revisamos detenidamente fue la clasificación que el D.O.T.<sup>4</sup> americano realiza en el volumen IV; su «Entry Occupational Classification» versa sobre la clasifica-

---

<sup>4</sup> *Entry Occupational Classification*, D.O.T. part IV; United States Government Printing Office, Washington, 1944.

ción de las ocupaciones de entrada, entendiéndose por éstas las ocupaciones para las que no es preciso experiencia previa ni preparación especial. La obra distribuye estas «ocupacional entry» en familias de actividades que a guisa de plataforma para otras ocupaciones de mayor nivel pueden ser tenidas en cuenta por los orientadores y oficinas de colocación. La clasificación incluye: a) descripción de la tarea y clasificación; b) factores de aptitud, ocio, afición, aprendizaje previo, etcétera, y c) lista alfabética de las mismas con clave de clasificación del volumen II.

A pesar de lo completo del trabajo (incluye más de 10.000 ocupaciones), sus sistemas clasificatorios escapaban a lo que pudiéramos considerar orientaciones para nuestro trabajo. De ahí que decidimos iniciar el tema desde la empiria de las aficiones reflejadas por los sujetos que componen las distintas muestras.

El primer paso que hicimos fue la fabulación alfabética de las aficiones registradas en cada una de las diecinueve carreras, reflejando la intensidad de las mismas (3, 2, 1) y los períodos de edad en que estuviera vigente («hasta los nueve años, de diez-doce, de trece-quince, de dieciséis-veinte y de veintiuno en adelante»). De esta forma se tabularon 7.538 aficiones en toda la población.

La revisión de los listados puso de manifiesto la necesidad de una reducción en un intento clasificatorio de las diversas aficiones. La reducción se hizo en virtud del grado de afinidad o similitud entre las distintas aficiones; este proceso lo denominamos «reducción de las prevariables a las variables fundidas». En ningún caso se forzó la reunión, y los grupos resultantes de la reducción toman el nombre de la prevariable (afición) que más frecuencias recibe de las muestras. Por ejemplo:

Prevariables: Fútbol, baloncesto, balonmano, balombolea, entrenador, árbitro de fútbol, rugby...

Variable fundida: FÚTBOL.

Se observará que el criterio de agrupación ha sido en este caso ser actividades de tipo deportivo, que se desarrolla entre dos conjuntos en función de unas reglas establecidas y con la disputa de un balón. En este grupo, fútbol, habrá recogido mayor número de frecuencias que las prevariables que ella misma aglutina.

#### SIGNIFICACIÓN ESTADÍSTICA DE LAS AFICIONES :

##### INTENSIDAD RELATIVA

La afición, en función de cada una de las muestras, tiene un nivel de significación o intensidad resultante de considerar las frecuencias recibidas por las prevariables y la intensidad de las mismas. Este valor se transformó en porcentajes relativos según una escala de intensidad o ponderación. Aquellas aficiones que no alcanzan el 10 por 100 de presencia en la muestra, se desestiman por su escasa representatividad y el resto de porcentajes se distribuye en tres zonas que nos indican la importancia de cada afición; se escalonó de «3», máximo porcentaje, a «1», mínimo porcentaje, considerado representativo.

En los períodos de edad se siguió idéntico proceso.

#### CUADRO GENERAL DE LAS AFICIONES DEL UNIVERSITARIO ESPAÑOL

La ordenación alfabética de las variables fundidas, valedero para la población universitaria española, es la siguiente :

##### I. ARTISTA - Cantante.

Descripción: Comprende aficiones del mundo del espectáculo en relación a una manifestación interpretativa.



- II. AGRICULTOR - Campesino.  
Descripción: Comprende actividades relacionadas con tareas del campo referidas al cultivo y explotación agraria.
- III. ALPINISTA - Esquiador.  
Descripción: Actividades relacionadas con la montaña en todas sus manifestaciones.
- IV. ATLETA - Deportista.  
Descripción: Actuaciones de ejercicio físico con afán de superación personal.
- V. AUTOMOVILISTA - Piloto de Coches.  
Descripción: Actividades relacionadas con la conducción de vehículos terrestres a motor.
- VI. AVENTURERO - Explorador.  
Descripción: Actividades de rango «fantástico», que incluyen signos de despreocupación, riesgo e incluso moralmente reprobables con las notas anteriores. Ej.: Contrabandista, espía, etc.
- VII. BAILARIN(A).  
Descripción: Actividades relacionadas con la danza como expresión.
- VIII. BOMBERO.  
(Ella sólo forma grupo de variable fundida.)
- IX. CICLISTA.  
(Ella sólo forma grupo de variable fundida.)
- X. DIRECTOR DE CINE - Cineasta.  
Descripción: Actividades de realización, dirección en tareas de cine, radio o televisión.

## XI. EMPRESARIO - Industrial.

Descripción: Actividades relacionadas con el mundo de los negocios, de carácter ejecutivo o simplemente comercial.

## XII. ESCRITOR - Poeta.

Descripción: Afición por la plasmación de cualquier tipo de experiencias o hechos a través de la «letra», bien con carácter personal o para publicación.

## XIII. ESCULTOR - Decorador.

Descripción: Actuación artística sobre objetos, expresión plástica tridimensional.

## XIV. FUTBOLISTA - Baloncesto.

Descripción: Actividades deportivas de dos conjuntos, con reglas bien definidas y que se desarrollan con un balón como elemento disputado.

## XV. LOCUTOR - Presentador.

Descripción: Actividades de tipo verbal, en las que la palabra y la presencia física configuran la afición.

## XVI. MARINO - Náutica.

Descripción: Agrupa aficiones que se desarrollan en el mar referidas a la navegación.

## XVII. MECANICO - Electricista.

Descripción: Actividades técnicas con manipulación de instrumentos y herramientas, referidas a la mecánica en general y a la electricidad.

## XVIII. MODAS.

Descripción: Actividades referidas a la confección, presentación y venta de prendas de vestir.

## XIX. MUSICO-PIANISTA - Director de orquesta.

Descripción: Aficiones referidas al mundo de la música, tanto en la ejecución instrumental como en la composición.

## XX. NATACION - Submarinista.

Descripción: Actividades desarrolladas en el agua por el individuo en solitario.

## XXI. PANADERO - Cocinero.

Descripción: Actividades referidas hacia la elaboración y preparación de alimentos.

## XXII. PELUQUERA - Steticien.

Descripción: Tareas dedicadas a la belleza y arreglo personal.

## XXIII. PILOTO - Aviador.

Descripción: Aficiones relacionadas con aeronáutica y conducción de aviones.

## XXIV. PINTOR - Fotógrafo.

Descripción: Actividades referidas a la expresión plástica teniendo como material la forma y el color.

## XXV. SECRETARIA - Administrativa.

Descripción: Actividad de servicio y dedicación burocrática.

XXVI. TENISTA.

Descripción: Actividades deportivas de competición entre dos personas (o dos parejas) disputándose con una pelota y paletas.

XXVII. TORERO - Trapecista.

Descripción: Actividades con inminente y constante peligro físico para el sujeto que los practica, en relación a animales o situaciones arriesgadas.

XXVIII. VAQUERO - Cuatrero.

Descripción: Actividades referidas al manejo de ganado (por las características de las prevariables, elemento fantástico).

XXIX. VIAJANTE - Representante.

Descripción: Actividades referidas a la venta y contactos personales, pero en situaciones de desplazamientos continuos.

Este cuadro general representa las aficiones que han tenido significación estadística de presencia al menos en una carrera. En letras mayúsculas figura la afición que da carácter al grupo, en letras minúsculas la segunda prevariable que obtuvo mayor número de frecuencias.

A título de ejemplo incluimos la representación gráfica de las aficiones del arquitecto, con una muestra de trescientos estudiantes de esa carrera. Simplificamos los datos a los puramente significativos, con expresión de la intensidad del valor de la afición en la carrera según porcentajes relativos y la intensidad de la afición en cada uno de los cinco períodos de edad establecidos.

INTENSIDAD

VARIA. FUNDIDA

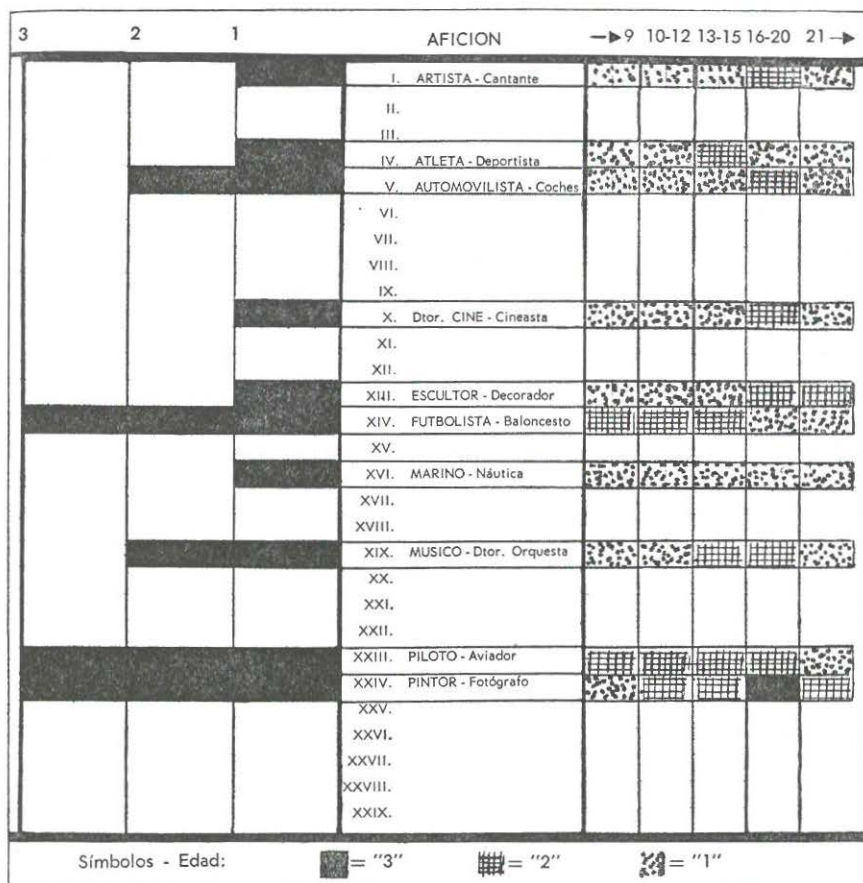


GRÁFICO 1. Las aficiones del Arquitecto.

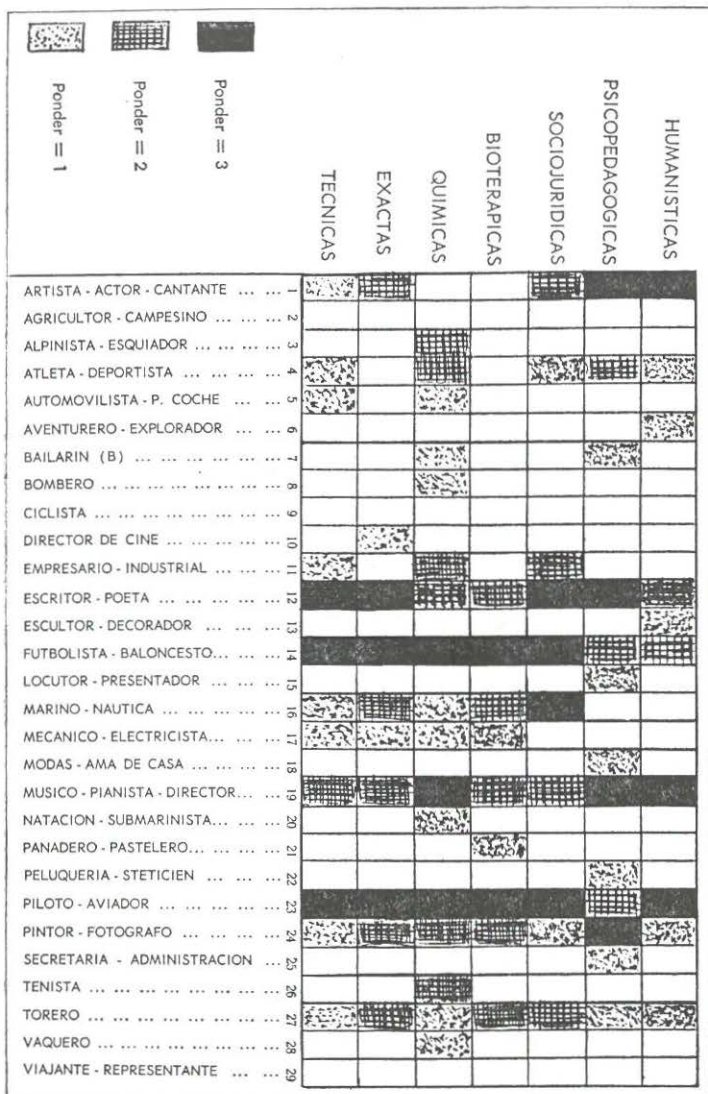


GRÁFICO 2. Intensidad relativa de las aficiones según los grupos homólogos de carreras.

LAS AFICIONES DE LOS UNIVERSITARIOS ESPAÑOLES  
SEGÚN CARRERAS

Conjuntando el proceso seguido con la carrera de Arquitectura con el realizado para el resto de estudios universitarios, sintetizamos de forma gráfica el cuadro general de las aficiones, y su intensidad relativa agrupando las carreras en función de su similitud respecto a las carreras (trabajo realizado por el doctor Secadas)<sup>5</sup>.

La revisión del gráfico anterior pone de relieve el papel común o diferencial de las aficiones respecto a las carreras. Así, la afición más común o generalizada es la de piloto (XXIII) tanto en su recorrido como en su intensidad elevada. Por su carácter igualmente común, pero con intensidad mínima y variable, es la afición TORERO (XXVII). Diferencial, pero con escasa intensidad, es la de AVENTURERO (VI), específica del grupo de Humanísticas.

Todo ello nos plantea sugerencias sobre el valor sintomático, diferencias de la afición respecto a la profesión (carrera) y sobre el papel que juega en todo este proceso la edad.

Refiriéndonos exclusivamente a la afición como abstraída de toda la población y poniéndola en relación a la edad tenemos el gráfico núm. 3.

La distinta carga que la afición tiene respecto a la edad de los sujetos queda patente en el gráfico anterior. Las aficiones, en lo que a su intensidad se refiere, sufren cambios con la edad. Así, los períodos con más participación o intensidad de las aficiones es justamente la pubertad y la adolescencia. Las aficiones típicamente infantiles por su carácter fantástico tienen su mayor representación en el período «hasta los nueve años», quedando reducidas al mínimo valor en los períodos siguientes. A nivel de edad adulta pocas aficiones conservan su pujanza

---

<sup>5</sup> SECADAS, F., «Carreras Universitarias y aptitud para cursarlas», R.P.G.A., vol. XXII, n.º 90, 1967, págs. 5-29.

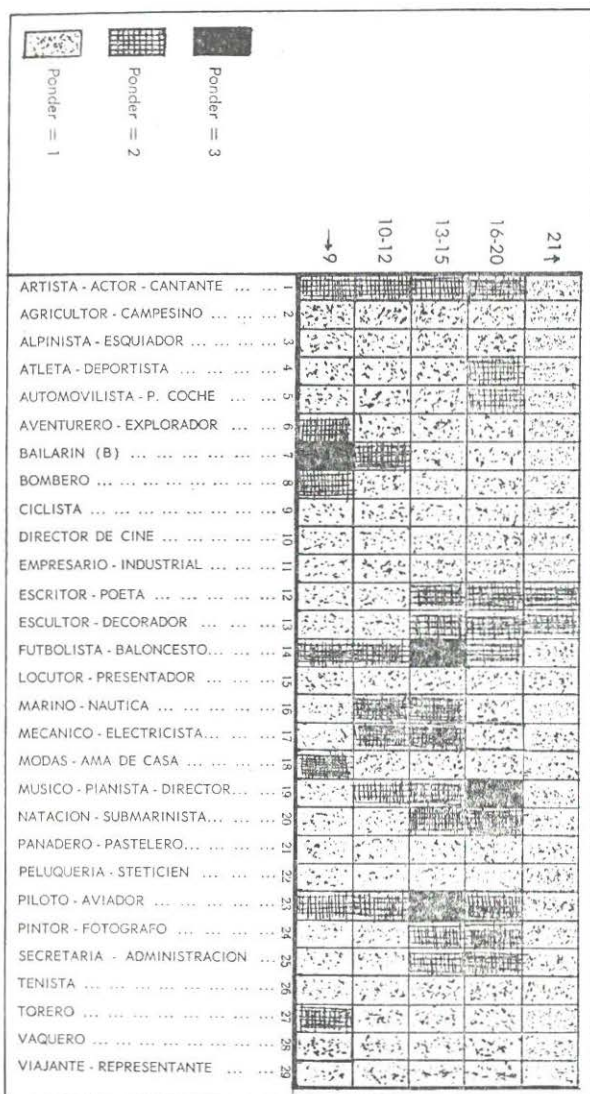


GRÁFICO 3. Valores ponderales evolutivos de las aficiones de los universitarios españoles.



de la etapa anterior, es la edad de actividades más comprometidas, siendo, pues, una situación residual que debió quedar plenamente satisfecha en las etapas anteriores.

#### LAS AFICIONES Y EL DESARROLLO VOCACIONAL DE LOS UNIVERSITARIOS

Como punto final de la investigación sobre el desarrollo vocacional, estudiamos la interrelación entre los intereses vocacionales, las carreras cursadas, la edad y las aficiones. La técnica empleada ha sido el análisis dimensional del doctor Secadas. Inicialmente se hicieron dos análisis por separado, en los que intervenían como variables:

- a) Significación de las 29 aficiones en relación a las 19 carreras estudiadas.
- b) Grado de afinidad (otorgada por 27 jueces) de las 29 aficiones entre sí.
- c) Grado de afinidad entre las 19 carreras respecto a los respectivos *curriculum*s.
- d) Carga evolutiva de las aficiones.
- e) Carga evolutiva de los intereses vocacionales.

En total componen una matriz de cincuenta y nueve elementos. El primer análisis dimensional (A) tomó como aglutinante la edad o la carrera, resultando 16 dimensiones. El análisis dimensional paralelo (B) tomó como aglutinante principal las aficiones, dando como resultado la existencia de nueve dimensiones que explican la interacción afición-carrera-edad de la siguiente manera:

##### *Dimensión I:*

Carácter fantástico (Aventurero) y de esfuerzo físico (Alpinista). Es importante hasta los nueve años, a partir de ahí decae.

Se asocia con las carreras de Ingeniería de Caminos y Químicas. Es opuesta a las aficiones femeninas.

*Dimensión II:*

Destaca su carácter deportivo, típicamente puberal y adolescente, centrado en actividades competitivas de grupo (fútbol) o de ámbito más reducido (tenis); dimensión muy participada respecto a carreras destacan por su intensidad las de Químicas, Filosofía, Psicología y Derecho, a menor nivel está presente en todas las carreras técnicas. Se oponen a esta dimensión aficiones de tipo artístico.

*Dimensión III:*

Dimensión artística de representación y espectáculos (Artista-cantante, Bailarina) y musical (Músico). Se presenta con fuerza hasta la adolescencia con fuerte caída, es afición generalizada entre las universitarias. Se asocia fuertemente a Pedagogía, y en menor grado a Historia, Psicología, Derecho y Farmacia (predominio de mujeres en la carrera respecto a las demás muestras). Dimensión diferencial que se agota en ella misma.

*Dimensión IV:*

Dimensión de las aficiones técnicas e inclinación hacia la conducción de vehículos a motor (Automovilista-Piloto-Mecánico). Se presenta con fuerza en la pubertad y adolescencia, con rápido decaimiento. Participación en todas las carreras técnicas, alcanzando la máxima en Ingeniería Industrial. Se oponen a esta dimensión las aficiones de aire libre, artístico-musicales y las de rango femenino.

*Dimensión V:*

Dimensión de composición artístico-plástica. Hace su presencia con fuerza en la pubertad y adolescencia, con lento decaimiento.

miento. Sus aficiones típicas son Pintor-Fotógrafo y Escultor. Se asocia a carreras como Psicología, Biología y Farmacia, en menor grado está presente en Arquitectura.

#### *Dimensión VI:*

Predominio de la característica «aire libre» o de contacto con la naturaleza y cuidado de animales y plantas. Escasa presencia en toda dimensión evolutiva por igual. Se asocia levemente a las carreras de Ingeniero Agrónomo, Ingeniero de Caminos y a Farmacia.

#### *Dimensión VII:*

Destaca su carácter deportivo referido a las cosas de la mar y de la natación. Clara evolución de la infancia, al máximo en la pubertad y rápido decaimiento. Se asocia fundamentalmente a las carreras de Derecho y Químicas.

#### *Dimensión VIII:*

Neto predominio de actividades literario-verbales. Típica de la pubertad y adolescencia, con suave crecimiento anterior y suave decaimiento. Se opone a esta dimensión las aficiones deportivas y de riesgo y aventura. Está presente en la mayoría de carreras (hasta un total de 14), con fuerte peso en Pedagogía, incluso mayor que en Lingüísticas.

#### *Dimensión IX:*

Dimensión femenina por excelencia, con aficiones de «Modas» y «Steticien». Se oponen a ella las típicamente más viriles y deportivas. Dimensión infantil prepuberal, tendente a la supresión a partir de esta edad. Se asocia a carreras con elemento femenino, destacando sobre todo en Pedagogía.

*Análisis dimensional de segundo grado*

En un intento de reducción último, realizamos el análisis dimensional de segundo grado con las dieciséis dimensiones obtenidas en el análisis B. La carga dimensional se repartió de la siguiente manera :

	I'	II'	III'
I. 16-20; Músico; Industriales ... ..	+++	++	+
II. 21; Pedagogía; Artista; Escritor; Humanista ... ..	+	++	+
III. 13-15; Piloto; Automovilista; Mecánico; Ing. Industrial; Arquitecto ... ..	++	+	
IV. Fútbol; Exactas; Químicas; 16-20 ...	+++	+	
V. 10-12; Artista; Bailarín; Cine; Pedagogo ... ..	+	+	+
VI. 9; Torero; Aventurero; Alpinista ... ..	+		
VII. Escritor; Locutor; Biólogo; Pedagogo; 16 ... ..	++	++	+
VIII. Biología; Escultor; Pintor; Psicólogo; B. ... ..	+	+	
IX. Automovilista; Viajante ... ..	+	+	—
X. Ingenierías; Fútbol; Piloto ... ..	+++	++	
XI. Marino ; Natación; Derecho ... ..	+	+	
XII. Atletas; Fútbol; Tenis; Filosofía; Química ... ..	+	+	
XIII. Fútbol; Medicina; Veterinaria ... ..	++	++	
XIV. Artista; Fútbol; Músico; Historia; Lingüística ... ..	++	++	+
XV. Agricultor; Vaquero ... ..		—	—
XVI. Modas; Peluquería ... ..			+

Simbología: Se representa con signos (+, —) la carga relativa de la variable en las dimensiones en función de su carácter positivo o negativo. La intensidad viene especificada por el número de signos, según cubran 1/3, 2/3 ó 3/3 de los porcentajes relativos en cada dimensión.

La representación gráfica de las dimensiones anteriores nos permite una comprensión global de las variables interactuantes. Las dimensiones vienen representadas por los ejes (con valor positivo y negativo), recurriendo a un esquema tridimen-

sional. La intensidad de la variable en la dimensión (carga) viene especificada por puntos o vectores.

Por la disposición de las variables en el espacio comprendido entre los ejes (dimensiones) se aprecia una disposición de las mismas perfectamente identificable y que hemos represen-

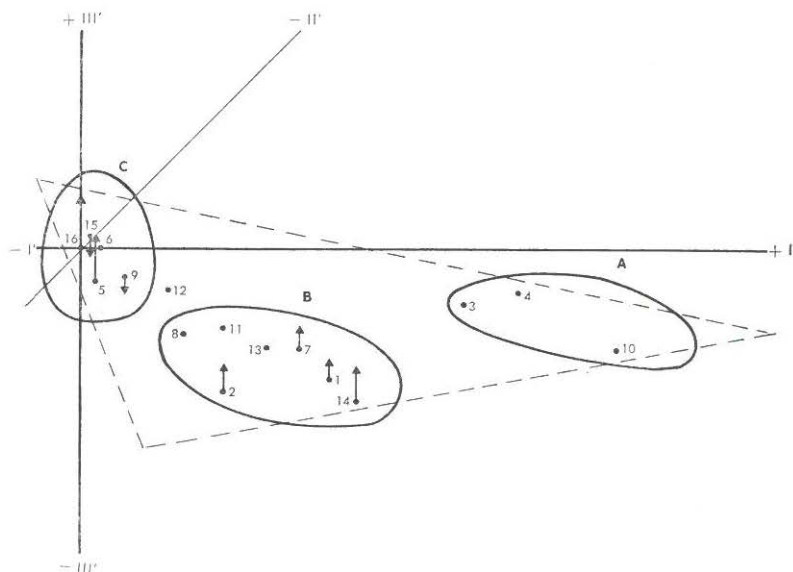


GRÁFICO 4. Representación gráfica del análisis dimensional del segundo grado de las aficiones del universitario.

tado su agrupamiento en los conjuntos «A», «B» y «C». Por la índole de las variables relacionadas haremos un comentario de la significación de los citados conjuntos.

En el grupo A se reúnen aficiones deportivas de carácter colectivo, a la par que aficiones hacia mecánica y conducción, típicamente puberales y de la adolescencia; siendo ellas mismas aficiones generalizables, están presentes con mayor intensidad en las carreras técnicas.

En el grupo B se engloban aficiones artístico-literarias y

plásticas, siendo común en mayor cuantía a las carreras de corte Humanístico y Bioterápico; cubren todas las edades, aun cuando con distinta intensidad.

El grupo C aglutina una serie de variables que podemos definir como «aficiones puras», con neto predominio de las de tipo fantástico, femeninas y típicas de la infancia. Se oponen a ellas actividades de tipo más rudo y viril. Se da en las carreras en las que las muestras tienen mayor porcentaje femenino.

La disposición de los grupos nos habla igualmente de polos contrapuestos en el desarrollo vocacional. La disposición de las carreras en relación a las aficiones tienen una curiosa disposición de complementación a la par que en algunos casos de prolongación profesional, aun cuando no alcancen el carácter de síntoma.

El estudio evolutivo de las aficiones que aglutinan los conjuntos A, B y C, nos reveló una forma distinta de «quemar las aficiones». El grupo A, que podemos denominar como el de las «Técnicas» presenta un crecimiento estabilizado hasta la pubertad, en este período la existencia de un rápido incremento que lleva a la culminación en la adolescencia, siguiendo un rápido, pero no muy acusado descenso.

El grupo B tiene claras diferencias con el anterior, con mayor despegue inicial y crecimiento ininterrumpido desde los diez años, alcanzando cotas máximas en la adolescencia, seguido de un vertiginoso descenso. Ello nos habla de un grupo con enorme riqueza de aficiones (lo que explica el mayor valor y altura de la gráfica), quemando muchas aficiones hasta la adolescencia y dejando muy reducida su participación posterior en la edad adulta.

El grupo C se comporta como el típico de la afición no sujeta ni controlada a otras tareas. Arranca con un gran peso en la infancia, descenso paulatino y suave hasta la pubertad, fuerte descenso en la adolescencia y pubertad, con tendencia a ir desapareciendo, pero manteniéndose en una tónica de acepta-

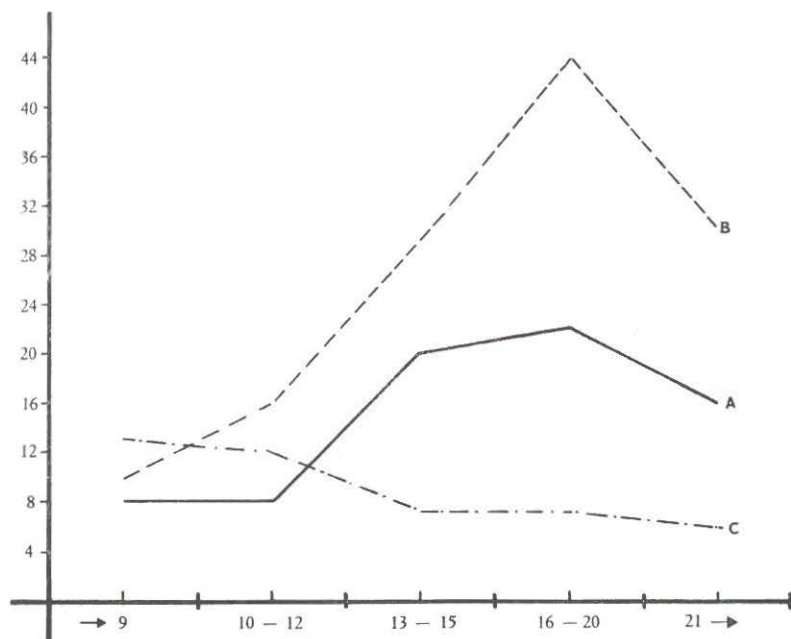


GRÁFICO 5. Perfil evolutivo de las aficiones de los grupos A, B y C.

ción y pervivencia de las puras aficiones. Son actividades residuales desde la adolescencia.

*Notas —apuntes para una teoría psicológica sobre las aficiones en relación con el desarrollo vocacional de los universitarios españoles*

- a) La afición-inclinación se tiene de acuerdo con la edad y sufren procesos de evolución que naciendo de la época fantástica se concreta en metas ocupacionales residuales.
- b) Cada edad tiene un tipo determinado de aficiones. La

«completud» de cada afición en su época respectiva favorece la maduración del desarrollo vocacional.

- c) Las actividades por las que los individuos se inclinan libremente; está en estrecha relación con el grado de aptitud específicamente requerido para su ejercicio.
- d) El predominio excesivo de una faceta aptitudinal en el ejercicio de la carrera lleva como consecuencia cambio del «tono» de las aficiones o expansiones libres del sujeto. Así las carreras con predominio de factores Ca y E, «endurecen» al individuo restándole permeabilidad en sus expansiones.
- e) La afición juega un papel de esparcimiento con la nota común de ser una actividad que ni compromete ni complica al individuo.
- f) Las aficiones no «quemadas» en una época, especialmente aquellas que afectan a la forma de entender el mundo y a sí mismo, pueden desembocar en crisis posteriores de replanteamientos personales.
- g) La afición puede tener carácter de «plataforma» para actividades más serias.
- h) Las aficiones residuales pueden haberse originado, por sublimación de actividades serias, quedando aquéllas como aspectos motivacionales complementarios.