

# UNA PRUEBA PARA EVIDENCIAR LA CAPACIDAD DE ANALISIS Y DE SINTESIS: PRUEBA DE LAS LANZAS

I. No hemos pretendido con esta prueba hacer una determinación cuantitativa de la inteligencia, sino una interpretación cualitativa.

No queremos con ella determinar si una persona es o no es inteligente. La hemos realizado siempre habiendo determinado ya de antemano si la persona examinada lo era o no lo era. Únicamente hemos querido saber con ella cómo era la poca o mucha inteligencia que tuviera la persona examinada en lo que se refería a su capacidad de análisis y de síntesis y con miras a una ulterior orientación pedagógica.

La hemos realizado en 380 individuos de uno y otro sexo entre los diez y los dieciséis años, de los cuales 295 eran personas completamente normales o estaban afectas de algún trastorno psicopático o neurótico que no alteraba su inteligencia, y 85 eran débiles mentales.

II. Hemos presentado a los individuos examinados una reproducción fotográfica (tamaño 13 por 18) del cuadro de Velázquez «La rendición de Breda», número 1.172 del Museo del Prado, comúnmente conocido por el «cuadro de las lanzas».

Hemos indicado a cada examinado que se fijara en la fotografía (imagen número 1) y nos enumerara cada una de las cosas que en ella había. (No hemos limitado el tiempo en ningún caso, y raramente tarda cada individuo más de tres minutos.)

Cuando el examinado ha terminado la enumeración le hemos preguntado qué era lo que allí ocurría.

En algunos casos, ya en el momento del estímulo analítico, se nos ha dado una respuesta de tipo sintética. Entonces hemos advertido al examinado que no pedíamos qué era lo que pasaba, sino lo que él veía. En otras ocasiones, al pasar al estímulo sintético, obteníamos una respuesta de tipo culturista; por ejemplo, que se trataba de un cuadro del Museo del Prado, o de una pintura de Velázquez, o de la propia «Rendición de Breda». No hemos aceptado la respuesta como definitiva y hemos procurado que el examinado lograra comprender que debía decir lo que le indicaba la imagen y no lo que ya sabía de ella.

Hemos de señalar que casi siempre que obteníamos una respuesta de tipo culturalista era una respuesta equivocada; por ejemplo: Rendición de Granada, o Batalla de Bailén, o Descubrimiento de América (sic). Y hemos de señalar también que tan sólo el 9,33 por 100 de los examinados había visto con anterioridad una reproducción del «cuadro de

las lanzas». (La prueba, aunque ha sido realizada con individuos que en su mayoría residían en Cataluña, ha sido presentada también a individuos que residían en diversos lugares de España, y hemos de señalar que de los que conocían el cuadro, sólo uno había residido en Madrid.)

En general, las respuestas analíticas nos han sido dadas con una tendencia al desorden, pasando de un plano al otro de la perspectiva, indistintamente. Por lo general, las respuestas dadas con un cierto orden han sido más abundantes entre los examinados masculinos.

Hemos anotado en cada caso el número de respuestas, y luego las hemos valorado según su grado de originalidad y finura de observación. Las respuestas inexactas o falsas las hemos valorado en cero, así como las que sólo eran una repetición vulgar de detalles superfluos, como, por ejemplo, partes de un vestido o de una figura ya señalada.

Después de sumar los valores obtenidos hemos inscrito su cifra como denominador de un quebrado, cuyo divisor era el número de respuestas obtenidas.

Para la valoración hemos prescindido en absoluto de los errores de tipo léxico, aceptando, por ejemplo, que las lanzas fueran designadas como flechas o las alabardas como picas.

Las respuestas obtenidas han sido las siguientes:

- Lanzas (fig. 2), en el 85,45 por 100 de los casos.
- Una bandera (fig. 3), en el 69,33 por 100 de los casos.
- Hombres, en el 64,00 por 100 de los casos.
- Un caballo (fig. 4), en el 57,33 por 100 de los casos.
- Humo (fig. 5), en el 42,66 por 100 de los casos.
- Llaves (fig. 6), en el 41,33 por 100 de los casos.
- Sombreros, en el 38,68 por 100 de los casos.
- Dos caballos (de una vez), en el 37,33 por 100 de los casos.
- Nubes, en el 33,33 por 100 de los casos.
- Botas, en el 28,00 por 100 de los casos.
- Bastón de mando (fig. 7), en el 24,00 por 100 de los casos.
- Montañas, en el 22,80 por 100 de los casos.
- Espada (fig. 8), en el 20,00 por 100 de los casos.
- Fuego (fig. 9), en el 20,00 por 100 de los casos.
- Otro caballo (fig. 10), en el 17,33 por 100 de los casos.
- Cielo, en el 16,60 por 100 de los casos.
- Papel (fig. 11), en el 14,66 por 100 de los casos.
- Escopeta (fig. 12), en el 12,00 por 100 de los casos.
- Piedras (fig. 13), en el 10,66 por 100 de los casos.
- Arboles (fig. 14), en el 10,66 por 100 de los casos.
- Lago (fig. 15), en el 9,33 por 100 de los casos.
- Soldados al fondo (fig. 16), en el 9,33 por 100 de los casos.
- Otras banderas (fig. 17), en el 9,33 por 100 de los casos.
- Alabardas (fig. 18), en el 8,00 por 100 de los casos.

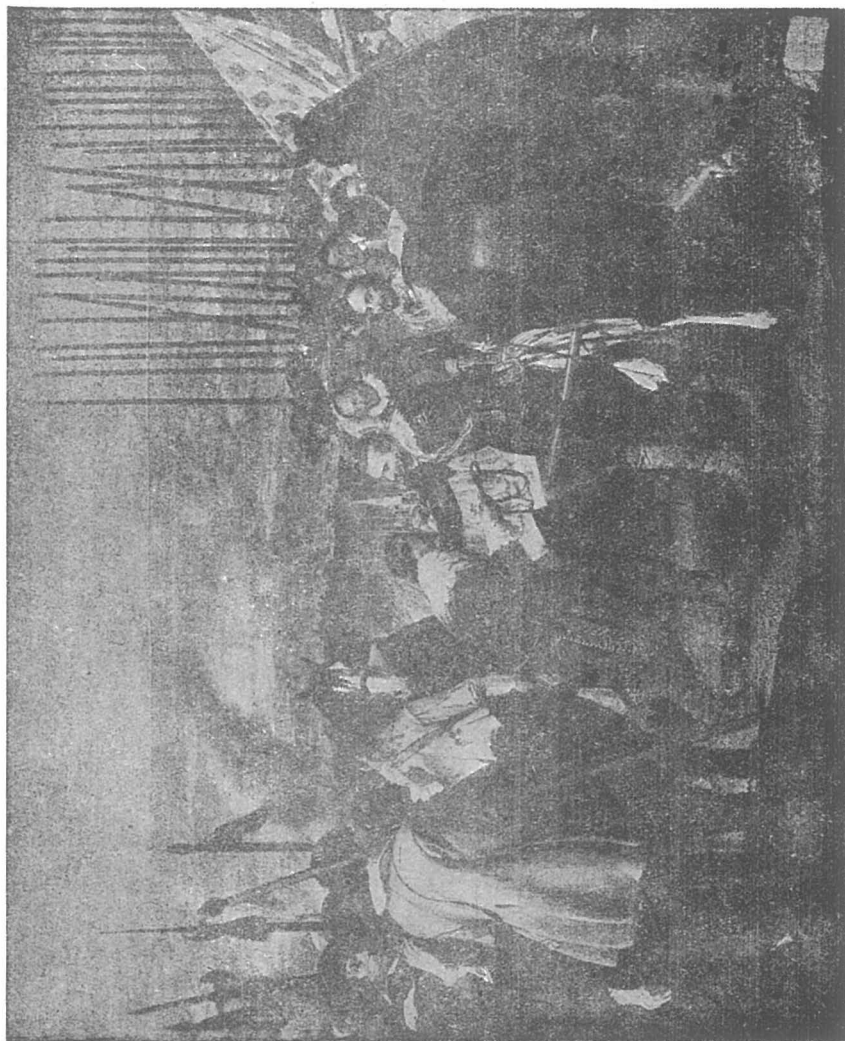


Figura núm. 1

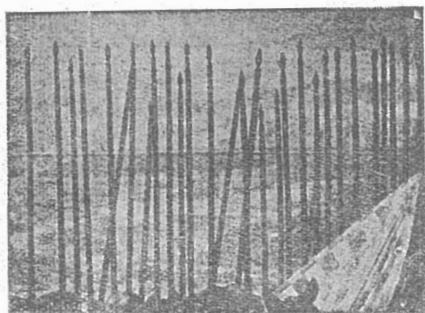


Figura núm. 2



Figura núm. 3



Figura núm. 4



Figura núm. 5

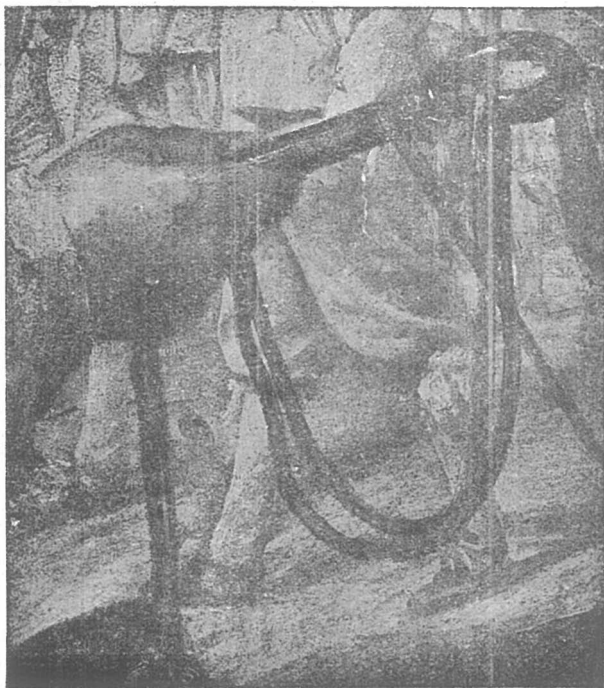


Figura núm. 6



Figura núm. 7



Figura núm. 8



Figura núm. 9



Figura núm. 10



Figura núm. 11



Figura núm. 12





Figura núm. 13



Figura núm. 14

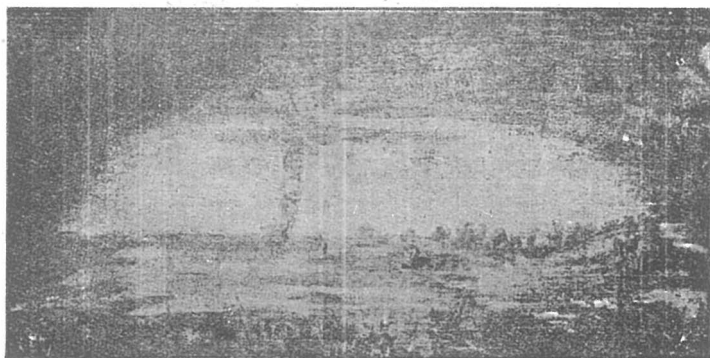


Figura núm. 16



Figura núm. 16

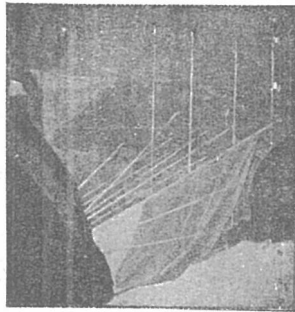


Figura núm. 17



Figura núm. 18

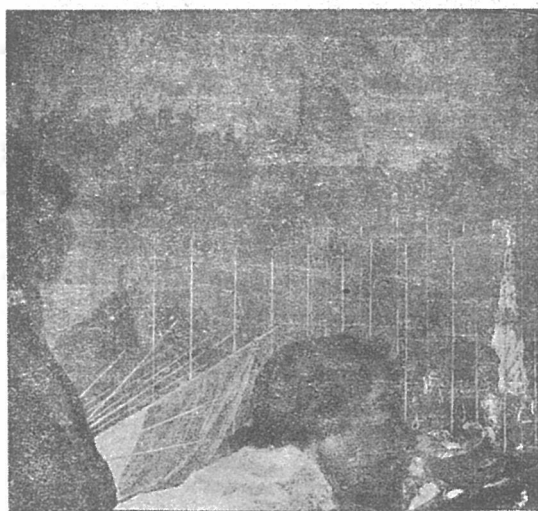


Figura núm. 19



Figura núm. 20

Un pueblo lejano, en el 6,66 por 100 de los casos.

Un campamento (fig. 19), en el 5,33 por 100 de los casos.

Aun hemos obtenido otras respuestas, que no hacemos constar por su rareza, debida no a su originalidad, sino todo lo contrario.

Por la manera como hemos visto dar las respuestas y por las respuestas obtenidas con personas adultas de capacidad analítica comprobada, hemos valorizado las respuestas de la siguiente manera:

**Tres puntos para:**

- Campamento (fig. 19).
- Tiendas (fig. 19).
- Pueblo lejano (fig. 9).
- Soldados al fondo (fig. 16).
- Lago (fig. 15).
- Arboles (fig. 14).
- Fuego (fig. 9).

**Dos puntos para:**

- Alabardas (fig. 18).
- Otras banderas (fig. 17).
- Piedras (fig. 13).
- Papel (fig. 11).
- Espada (fig. 8).
- Bastón de mando (fig. 7).
- Dos caballos (dichos de una vez).
- Llave (fig. 6).
- Escopeta (fig. 12).

**Un punto para:**

- Lanzas (fig. 2).
- Bandera (fig. 3).
- Un caballo (fig. 4).
- Humo (fig. 5).
- Nubes.
- Montañas.
- Otro caballo (cuando ya se ha señalado uno) (fig. 10).

**Cero puntos:**

Las demás respuestas.

De esta manera, el conjunto de respuestas analíticas lo valorizamos con una fracción en la que el divisor es el numero de respuestas obtenidas y el denominador común la suma de los valores obtenidos.

Cuando el número de puntos es superior al número de respuestas dadas (siempre que éstas excedan de seis), consideramos como buena la capacidad de análisis.

Si es igual el número de puntos y el de respuestas, consideramos la capacidad de análisis como a mediana.

Cuando el número de puntos es inferior al número de respuestas, consideramos la capacidad de análisis como mala.

En cuanto a las respuestas sintéticas, hemos considerado como aceptables, en primer lugar, las que señalaban que se trataba de una rendición o entrega de llaves de una ciudad o castillo; luego, las que indicaban que se trataba del final de una guerra, o del final de una batalla, o del comienzo de una paz.

Hemos considerado como anodinas las que decían, por ejemplo: «dos señores que se saludan», o bien «una discusión», o bien «una historia».

Hemos considerado como inaceptables las que nos decían que se trataba de una guerra, o de una batalla en sus comienzos, o de un descubrimiento.

Las respuestas de tipo culturalista las hemos aceptado como buenas cuando comprendíamos que en ellas iba implícita la idea de rendición o entrega de llaves de una ciudad o fortaleza.

Cuando no hemos obtenido ninguna respuesta lo hemos considerado como a señal de inhibición afectiva —corroborada por otras manifestaciones concomitantes— o como señal de incapacidad para la síntesis. (El hecho ha sido mucho más frecuente entre los débiles mentales.)

III. Los resultados obtenidos en nuestros exámenes han sido los siguientes:

	<u>En débiles mentales</u>	<u>En nor- males</u>
<b>Respuestas analíticas:</b>		
Mayor número de respuestas que de puntuación .....	47,05 %	25,41 %
Igual número de respuestas que de puntuación .....	29,44 %	20,34 %
Mayor número de puntuación que de respuestas .....	23,51 %	34,25 %
<b>Respuestas sintéticas:</b>		
Aceptables .....	22,75 %	37,93 %
Anodinas .....	11,75 %	31,05 %
Inaceptables .....	24,29 %	10,37 %
Sin respuesta .....	41,21 %	10,34 %

Nótese que en las respuestas analíticas, los individuos intelectualmente normales sólo dan un 11 por 100 más de respuestas buenas, y los débiles mentales, sólo un 22 por 100 más de respuestas malas, y que en las respuestas sintéticas los intelectualmente normales sólo dan un 15 por 100

más de respuestas aceptables, y los débiles mentales, sólo un 14 por 100 más de respuestas inaceptables.

El resultado sería realmente desconcertante si aun nos obstináramos en ver la oligofrenia como un déficit exclusivo de la inteligencia. En todos los casos examinados, cuando habíamos llegado al diagnóstico de debilidad mental no había sido partiendo de una edad mental inferior a la cronológica, sino partiendo de la *global inferioridad de todos los fenómenos psíquicos frente a los problemas de la vida*.

De lo que se deduce una vez más que un débil mental, con todo y ser muy inferior a un ser normal, puede en lo intelectual no estar muy por debajo del que está satisfecho con su buena inteligencia.

Veamos si no los resultados obtenidos con un débil mental totalmente inepto para desenvolverse profesionalmente por sí solo:

#### **Respuestas analíticas:**

Un caballo, lanzas, hombres, sombreros, humo, bandera, fuego, pueblo lejano, campamento, otro caballo, llave, lago. Respuestas obtenidas, 12. Valor de las respuestas, 19.

#### **Respuesta sintética:**

Una rendición (cuadro de Velázquez).

En catorce casos más de debilidad mental hemos obtenido la respuesta de que se trata de la «Rendición de Breda». Y aun en dos casos se nos ha señalado con el nombre de Velázquez la figura supuesto autorretrato del pintor (fig. 20).

Lo que nos advierte una vez más a no considerar una persona como inteligente sólo por lo que haya podido saber, ni a considerarle como poco inteligente por lo que aun no haya llegado a saber.

Porque en este saber y no saber entran una multitud de circunstancias que no dependen de la propia persona, sino de su perimundo.

IV. Esta prueba nos parece que tanto para el normal como para el débil mental, puede ser un *medio de orientación para una presente o futura actividad de aprendizaje*.

Toda enseñanza actual, toda actuación futura puede estar determinada (más allá de las posibilidades de variación en el tiempo) por la capacidad al análisis y a la síntesis, y para resumir esta cuestión sólo diremos que nos parece tan desproporcionado esforzar al débil mental en el aprendizaje de lo abstracto cuando en el «Cuadro de las lanzas» sólo ve lo más aparente y anodino, como hacer seguir una carrera universitaria al chico normal que ante el «Cuadro de las lanzas» se entretiene con las botas y los sombreros y nos dice que se trata del descubrimiento de América o de la rendición de Granada.

V. De esta prueba nos parece poder deducir que los métodos de enseñanza en ciertas instituciones adolecen algunas veces de procurar al es-

tudiante un cúmulo tal de conceptos preestablecidos que le imposibilitan para la formación de la capacidad de análisis de la realidad para llegar con él a una síntesis cognoscitiva.

No hemos señalado hasta ahora una posible distinción entre los resultados obtenidos según fueran los examinados de uno u otro sexo. Ahora indicaremos que, por lo general, los resultados —en cuanto al número de respuestas y su valoración— son sensiblemente parecidos en los dos sexos, pero que es preciso señalar tres características más acusadas en el sexo femenino.

a) Tendencia a circunscribir el análisis a los detalles más evidentes del primer plano.

b) Tendencia a pasar a la síntesis prescindiendo del análisis.

c) Tendencia más acusada a dejarse guiar por los conceptos preestablecidos.

Así, hemos de hacer mención especial a que la respuesta sintética «Rendición de Granada» la hemos obtenido casi siempre en el sexo femenino y entre chicas que cursaban el Bachillerato en Colegios regentados por religiosas.

VI. ¿Puede la prueba indicarnos algo sobre la personalidad del examinado? Muy posiblemente, y con esta intención la seguimos practicando.

De momento, podemos señalar la tendencia a la fabulación en las personalidades histéricas y la puesta en evidencia de rasgos enequéticos en los epilépticos.

Valga para el primer caso el histérico, que entre las nubes del cuadro veía la luna, y para el segundo el del epiléptico que indicaba que había 23 lanzas y 23 hombres, y de otro epiléptico que como a respuesta analítica nos daba la siguiente: cola de caballo con su correspondiente caballo.

Y finalmente señalaremos también como a rasgos enequéticos la tendencia de los epilépticos a adherirse a los detalles superfluos del primer plano, la dificultad para penetrar en los planos más profundos, la repetición de detalles y aun la dificultad para llegar a síntesis aceptables.

#### APÉNDICE

Para facilitar la práctica de esta prueba aconsejamos el siguiente gráfico para las anotaciones:

En la columna de la izquierda van anotados los objetos más corrientemente señalados (dejando al final tres compartimentos para inscribir otros objetos que pudieran ser señalados). Habremos de aceptar todas las indicaciones señaladas prescindiendo de que su léxico sea o no adecuado.

En la columna de en medio se anotarán con una cruz u otro signo convencional los objetos que sean señalados.



En la columna de la derecha está indicado, de 0 a 3, el valor de originalidad de cada objeto señalado. (A las respuestas no señaladas en la columna de la izquierda, el observador les dará una valor de originalidad según su propio criterio.)

Una vez terminada la prueba, en el recuadro de la derecha se inscribirá sobre la raya horizontal la suma de las respuestas obtenidas, y debajo de la raya horizontal, la suma de sus valores.

Lanzas.....	1
Alabardas.....	2
Una Bandera.....	1
Otras Banderas.....	2
Hombres.....	1
Un caballo.....	1
Otro Caballo.....	1
Dos caballos (de una vez).....	2
Humo.....	1
Llaves.....	2
Sombreros.....	0
Nubes.....	1
Botas.....	0
Bastón de mando.....	2
Montañas.....	1
Espada.....	2
Fuego.....	3
Cielo.....	0
Papel.....	2
Escopeta.....	2
Piedras.....	2
Arboles.....	3
Lago.....	3
Soldados al fondo.....	3
Pueblo lejano.....	3
Campamento.....	3
.....	
.....	
.....	